

# GO-TCHA RANGER

for Pokémon GO

## Benutzerhandbuch

**Danke, dass du den Go-Tcha Ranger für Pokémon GO gekauft hast!**

Jetzt kannst du Pokémon GO auch unterwegs spielen, ohne dass du dein Smartphone zücken musst!

### Der Go-Tcha Ranger ist vollständig wiederaufladbar

- Ziehe das integrierte Ladekabel vorsichtig heraus und verbinde es mit einem passenden USB-Anschluss.
- Die blaue Lade-LED blinkt, wenn der Go-Tcha Ranger geladen wird.
- Sobald die Einheit vollständig aufgeladen wurde, leuchtet die blaue LED durchgängig.

Mit dem Go-Tcha Ranger kannst du deinem Smartphone auch einen kleinen Akkuschub geben, falls notwendig.

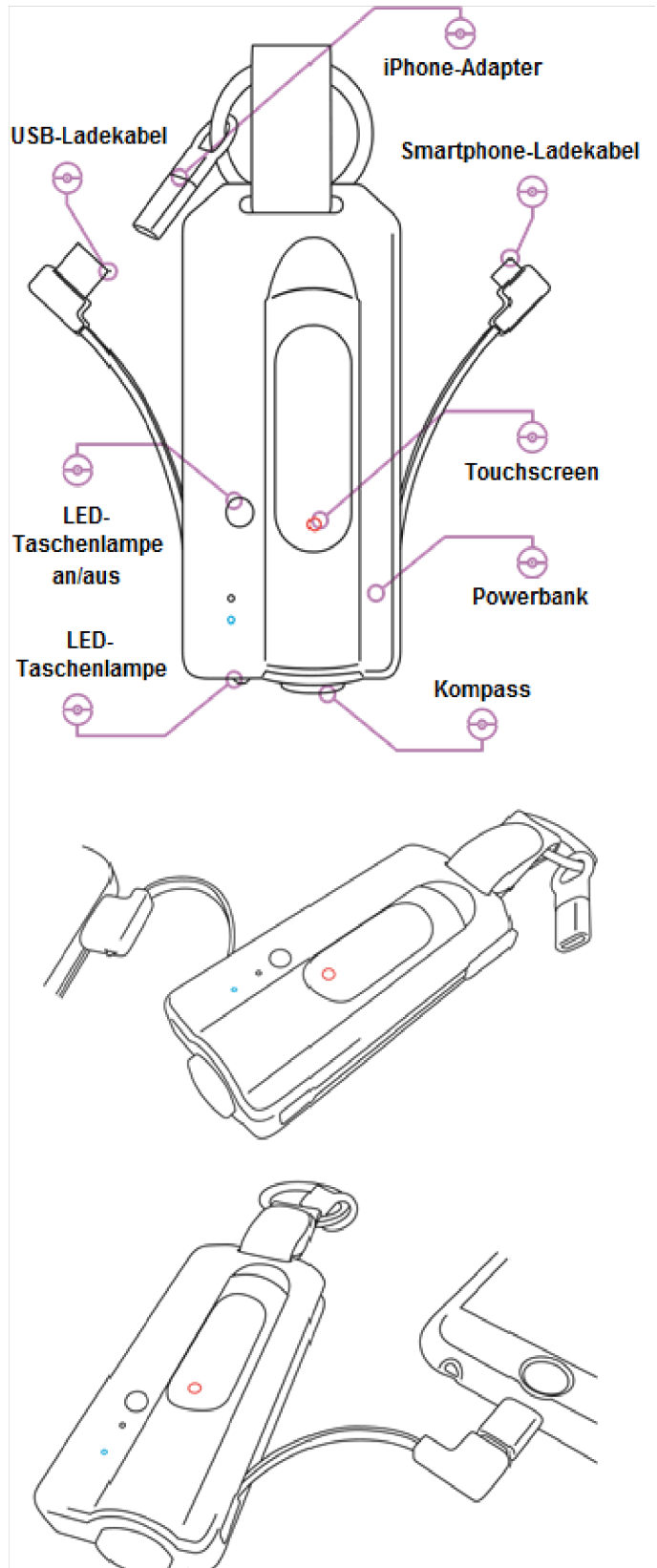
Ziehe das integrierte Smartphone-Ladekabel vorsichtig heraus und verbinde es mit deinem Smartphone. Verwende bei Bedarf den iPhone-Adapter. Die Lade-LED zeigt an, dass dein Smartphone verbunden ist.

Der Go-Tcha Ranger verfügt außerdem über einen Kompass und eine LED-Taschenlampe. Halte die Taste für die Taschenlampe 3 Sekunden lang gedrückt, um sie einzuschalten – betätige die Taste zweimal schnell hintereinander, um die Taschenlampe wieder auszuschalten.

### Verbinden des Go-Tcha Rangers

So verbindest du deinen Go-Tcha Ranger mit der Pokémon GO-App:

1. Öffne die Pokémon GO-App.
2. Tippe auf „Hauptmenü“.
3. Tippe auf „Einstellungen“.
4. Tippe auf „Pokémon GO Plus“.



5. Drücke die Taste auf dem Go-Tcha Ranger, damit die Pokémon GO-App ihn finden kann. Tippe in der Liste der verfügbaren Geräte auf „Pokémon GO Plus“, um eine Verbindung herzustellen.

### **Verwenden des Go-Tcha Rangers – Manuelles Fangen**

So verbindest du deinen Go-Tcha Ranger mit der Pokémon GO-App:

1. Der Go-Tcha Ranger vibriert und der Bildschirm leuchtet auf, wenn sich ein neues Pokémon oder ein Duplikat in der Nähe befinden.
2. Drücke die Go-Tcha-Taste oder auf den Go-Tcha-Bildschirm, um das Pokémon zu fangen.
3. Der Go-Tcha Ranger vibriert und der Bildschirm leuchtet auf und zeigt an, ob der Fangversuch erfolgreich war oder gescheitert ist.
4. Der Go-Tcha Ranger vibriert und der Bildschirm leuchtet auf, wenn sich ein PokéStop in der Nähe befindet.
5. Drücke auf die Go-Tcha-Taste, um dir Gegenstände aus dem PokéStop zu holen.
6. Der Go-Tcha Ranger vibriert und der Bildschirm leuchtet auf und zeigt an, ob du dir Gegenstände aus dem Pokéstop geholt hast (und wie viele) oder ob der Versuch gescheitert ist.

Eine vollständige Übersicht über die verschiedenen Statusmeldungen findest du unter „Go-Tcha Ranger-Bildschirme“ unten.

### **Verwenden des Go-Tcha Rangers – Automatisches Fangen**

Um die Funktion „Automatisches Fangen“ zu aktivieren, drücke die Go-Tcha-Taste wiederholt, bis „Auto-Fangen **EIN**“ ausgewählt ist.

Wenn automatisches Fangen aktiviert ist:

1. Das Go-Tcha vibriert und der Bildschirm leuchtet auf und zeigt an, ob der Fangversuch erfolgreich war oder gescheitert ist.
2. Der Go-Tcha Ranger vibriert und der Bildschirm leuchtet auf und zeigt an, ob du dir Gegenstände aus dem Pokéstop geholt hast (und wie viele) oder ob der Versuch gescheitert ist.

Um die Funktion „Automatisches Fangen“ zu deaktivieren, drücke die Go-Tcha-Taste wiederholt, bis „Auto-Fangen **AUS**“ ausgewählt ist.

## Go-Tcha-Bildschirme – Pokémon fangen/gefangen



Autom.  
Fangen **EIN**



Autom. Fangen  
**AUS**



Autom. Fangen  
NUR neues  
**EIN**



Autom. Fangen  
NUR neues  
**AUS**



Neues  
Pokémon  
entdeckt



Duplikat gefunden



Warten



Pokémon gefangen



Pokémon nicht  
gefangen

## Go-Tcha-Bildschirme – PokéStops



PokéStop autom.  
einsammeln **EIN**



PokéStop autom.  
einsammeln **AUS**



PokéStop in  
Reichweite



PokéStop nicht  
in Reichweite



PokéStop-  
Gegenstände  
eingesammelt



PokéStop-  
Gegenstände  
nicht  
eingesammelt



2 PokéStop-  
Gegenstände  
eingesammelt



3 PokéStop-  
Gegenstände  
eingesammelt



4 PokéStop-  
Gegenstände  
eingesammelt



5+ PokéStop-  
Gegenstände  
eingesammelt

## Go-Tcha-Bildschirme – Sonstiges



Go-Tcha-  
Einführungsbildschirm



Keine Pokébälle  
mehr



Journal öffnen,  
um  
geflohenes  
Pokémon zu sehen



Gerät ist  
gekoppelt



Gerät ist nicht  
gekoppelt



Vibrationsalarm  
**EIN**



Vibrationsalarm  
**AUS**

---

## Software Update

Go-tcha updates are now available in the Apple App Store and Google Play Store. This resolves the issues with **Auto Catch features on iOS devices**



DIESES PRODUKT WIRD NICHT VON DER POKÉMON COMPANY ODER Niantic gesponsert, unterstützt oder anerkannt.

Für das Gerät wird ein Bluetooth-fähiges Niedrigenergie-Smartphone mit installierter Pokémon GO-App benötigt.

Kompatibel mit iPhone® 5 / 5c / 5s / SE / 6 / 6s / 6 Plus / 6s Plus / 7 / 7 Plus mit iOS-Ver. 8–11. Kompatibel mit Android Geräten mit 2 GB RAM oder mehr, Bluetooth Smart (Bluetooth Ver. 4.0 oder höher) und Android-Ver. 4.4–8.0.

### Technischer Support

Bevor du dich an den technischen Support von Datel wendest, vergewissere dich bitte, dass du die Informationen in diesem Handbuch gelesen und verstanden hast. Solltest du den Support kontaktieren, stelle bitte sicher, dass du die Informationen zur Hand hast, wann und wo du dieses Produkt gekauft hast.

### Datel Customer Services Europe

Customers Services, Datel Ltd,  
Stafford Road,  
Stone,  
Staffordshire  
ST15 0DG.

VEREINIGTES KÖNIGREICH

E-Mail: [customer.service@codejunkies.com](mailto:customer.service@codejunkies.com)

Internet: <http://support.codejunkies.com>



© 2018 Datel Ltd. PowerSaves ist eine Handelsmarke von Datel Ltd. Pokémon ist eine Handelsmarke oder eine eingetragene Handelsmarke der POKÉMON COMPANY. Alle anderen Handelsmarken sind das Eigentum ihrer jeweiligen Besitzer. Go-Tcha für Pokémon GO ist kein offizielles Produkt und wird NICHT von NINTENDO oder einem anderen Spieleentwickler oder Publisher gesponsert, unterstützt oder anerkannt.