

WildFire™ EVO™

For/Pour/Für PS3®



Quick Start Guide Guide de démarrage rapide Schnellstart-Guide

The quick start guide explains the inserting of batteries, Syncing the Controller and how you enter the WildFire™ EVO™ menu. For further advice on the usage of the WildFire™ EVO™, download the complete WildFire™ EVO™ user guide from Dattel's website www.codejunkies.com.

Le guide de démarrage rapide explique l'insertion des piles, l'association de la manette et comment accéder au menu du WildFire™ EVO™. Pour plus d'information sur l'utilisation de WildFire™ EVO™, veuillez télécharger le guide complet d'utilisation de WildFire™ EVO à partir du site de Dattel www.codejunkies.com.

Der Schnellstart-Guide erklärt, wie die Batterien eingesetzt werden, der Controller synchronisiert wird und wie Sie in das WildFire™ EVO™ Menü gelangen. Für weitere Hinweise zur Benutzung von WildFire™ EVO™ downloaden Sie bitte die komplette Bedienungsanleitung für WildFire™ EVO™ von Dattels Webseite www.codejunkies.com.



© 2012 Dattel Ltd. WildFire is a registered trademark of Dattel Ltd. EVO is a trademark of Dattel Ltd. WildFire EVO for PS3 is a 100% unofficial product and is NOT sponsored, endorsed or approved by SONY, nor any games developer or publisher. PLAYSTATION and PS3 are a registered trademarks or trademarks of SONY in the United States and/or other countries.

© 2012 Dattel Ltd. WildFire est une marque déposée par Dattel Ltd. EVO est une marque déposée par Dattel Ltd. WildFire EVO pour PS3 est un produit 100% NON officiel et n'est PAS commandité, approuvé ou endossé par SONY, ni par aucun éditeur ou développeur de jeux vidéo. PLAYSTATION et PS3 sont des marques ou des marques déposées ou enregistrées par SONY aux Etats-Unis et/ou autres pays.

© 2012 Dattel Ltd. WildFire ist ein eingetragenes Warenzeichen von Dattel Ltd. EVO ist ein Warenzeichen von Dattel Ltd. WildFire EVO für PS3 ist ein 100% inoffizielles Produkt und ist NICHT von Sony oder anderem Entwickler oder Verleger von Spielen unterstützt genehmigt oder zugeleassen. PLAYSTATION und PS3 sind Warenzeichen oder eingetragene Warenzeichen von SONY in den USA und/oder anderen Ländern.

BS002462 PS3 WildFire EVO Quick Start Guide GH

190412

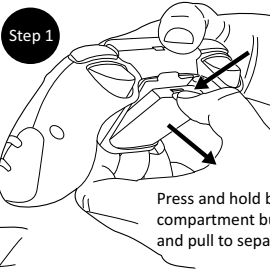
v1.0

GH Quick Start Guide

Inserting Batteries

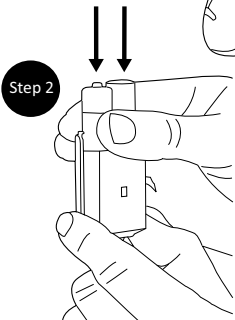
UK

The WildFire EVO can be powered using regular cell AA batteries. In order to insert regular cell AA batteries in to the battery compartment, please follow these steps:



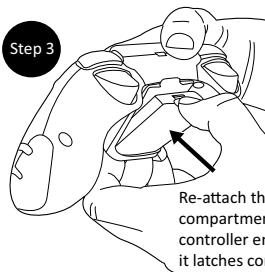
Step 1

Press and hold battery compartment button and pull to separate.



Step 2

Insert 2 x regular cell AA batteries, ensuring that you orientate them as shown on the inside of battery moulding.



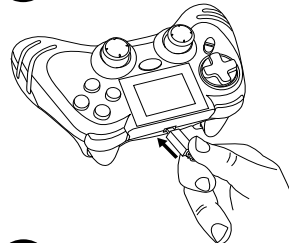
Step 3

Re-attach the battery compartment to the controller ensuring that it latches correctly.

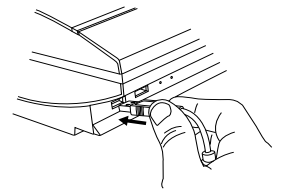
Pairing the Controller

Before you can use the WildFire EVO for the first time you need to pair it with your PS3 console. To do this, please follow these steps:

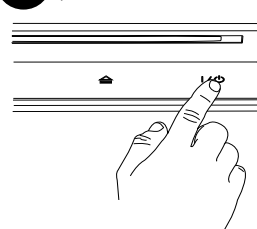
Step 1 Connect the mini USB end of the USB Cable to the USB Connection located on the top of the WildFire EVO.



Step 2 Connect the larger end of the USB Cable (supplied) into any free USB port on your PS3.



Step 3 Ensure that your PS3 console is powered on.

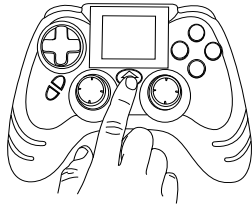


Step 4 In order to complete the pairing, press the 'Home' Button on the controller.



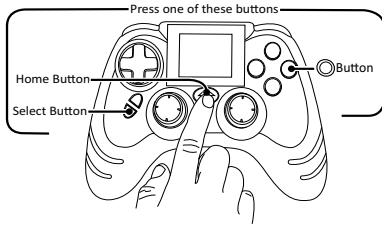
Step 1

Each time you wish to access the WildFire EVO Menu you need to short tap the Home button on the WildFire EVO controller. Access the usual PS3 menus when pressing and holding the Home button for over a second.



Step 2

Whilst you are within the WildFire EVO menu the WildFire EVO buttons and controls will only allow you to control the WildFire EVO menu. In order to exit the WildFire EVO Menu and regain control of your console, you need to tap the Home button, Select button or button.



Technical Support and Customer Service

Before contacting Datel's customer service department, please ensure that you have read through and understood the information in this manual.

Please ensure that you have information on when and where you purchased this product to hand.

DATEL CUSTOMER SERVICES EUROPE:

ATTN: Customers Services, Datel Ltd
Stafford Road, Stone,
STAFFS.
ST15 0DG
UNITED KINGDOM

Email: support@datel.co.uk

Web: <http://uk.codejunkies.com/support>

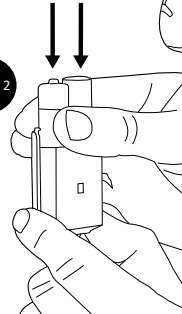
WildFire EVO peut être utilisé en utilisant des piles AA standard. Pour insérer des piles AA standard dans le compartiment à piles suivez les étapes suivantes :

Étape 1



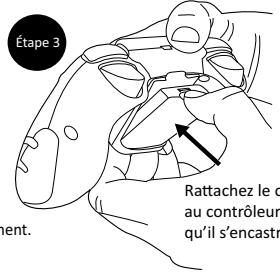
Pressez et maintenez le bouton du compartiment à piles puis tirez pour le déboîter

Étape 2



Insérez 2x piles AA, en vous assurant de les orienter tel que montré sur l'intérieur du compartiment.

Étape 3



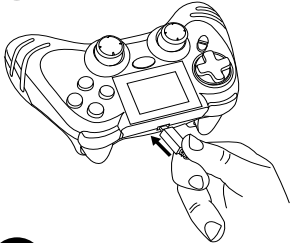
Rattachez le compartiment au contrôleur en vous assurant qu'il s'encastre correctement

Associer la manette

Avant de pouvoir utiliser pour la première fois le contrôleur WildFire EVO vous devrez le synchroniser avec votre console PS3. Pour faire ceci, suivez les étapes suivantes:

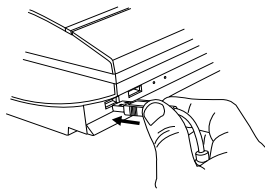
Étape 1

Reliez l'embout mini USB du câble à la connexion USB située sur l'avant de la manette WildFire EVO.



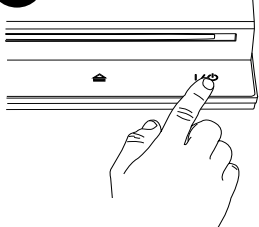
Étape 2

Reliez l'embout USB du câble (fourni) dans n'importe quel port USB libre sur votre PS3.



Étape 3

Assurez-vous que votre console PS3 est allumée.



Étape 4

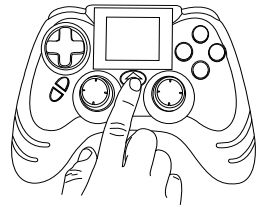
Pour compléter l'association, pressez le bouton 'Home' (maison) sur la manette.



Menu du WildFire EVO

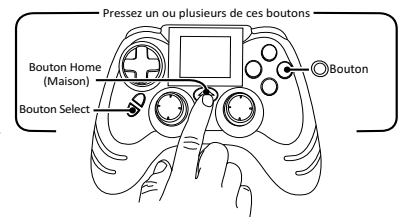
Étape 1

A chaque fois que vous désirez accéder au menu du WildFire EVO vous devrez presser rapidement le bouton Home (Maison) sur le contrôleur. Vous pouvez accéder aux menus de PS3 habituels en pressant et maintenant le bouton Home (Maison) pour plus d'une seconde.



Étape 2

Tandis que vous êtes sur le menu du WildFire EVO, les boutons et contrôles de la manette vous permettront seulement de vous déplacer sur le menu du WildFire EVO. Pour quitter le menu du WildFire EVO et retrouver le contrôle de la console, vous devez taper le bouton Home (Maison) rapidement, le bouton SELECT ou bien le bouton .



Support technique et services à la clientèle

Avant d'entrer en contact avec le service à la clientèle de Datel, assurez-vous svp d'avoir bien lu et compris les informations contenues dans ce guide.

Veuillez vous assurer aussi de posséder les informations nécessaires sur la date et le lieu d'achat du produit.

DATEL CUSTOMER SERVICES EUROPE:

ATTN: Customers Services, Datel Ltd
Stafford Road, Stone,
STAFFS.
ST15 0DG
UNITED KINGDOM

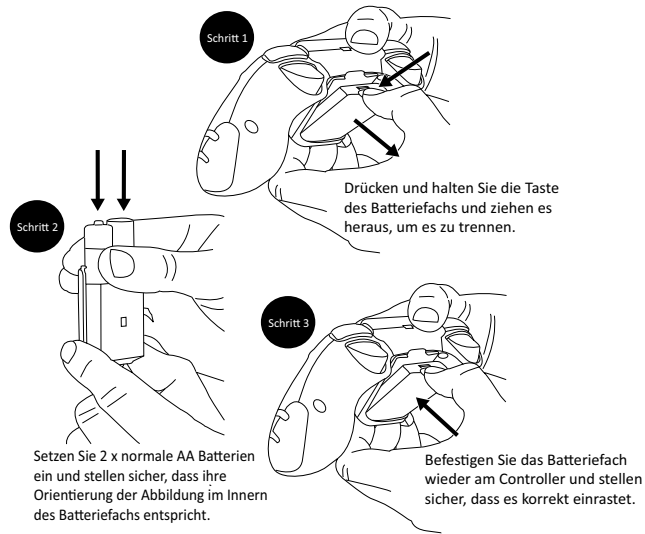
Email: support@datel.co.uk

Web: <http://uk.codejunkies.com/support>

Batterien einlegen

DE

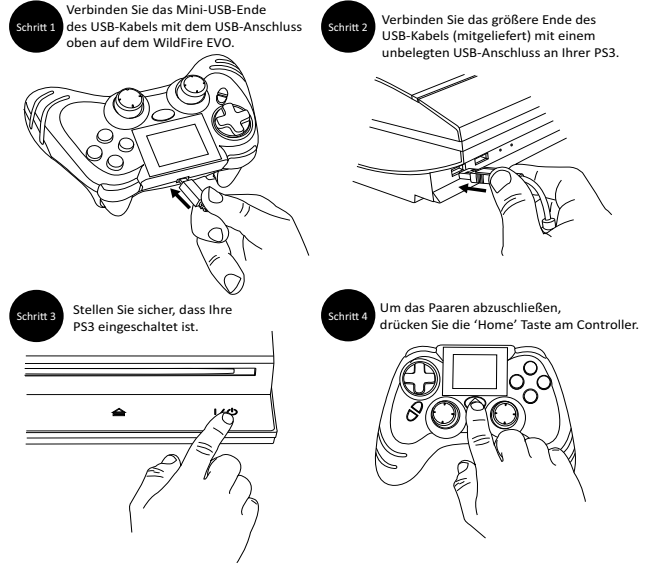
WildFire EVO kann mit normalen AA Batterien betrieben werden. Folgen Sie zum Einlegen von normalen AA Batterien in das Batteriefach bitte den folgenden Schritten:



8

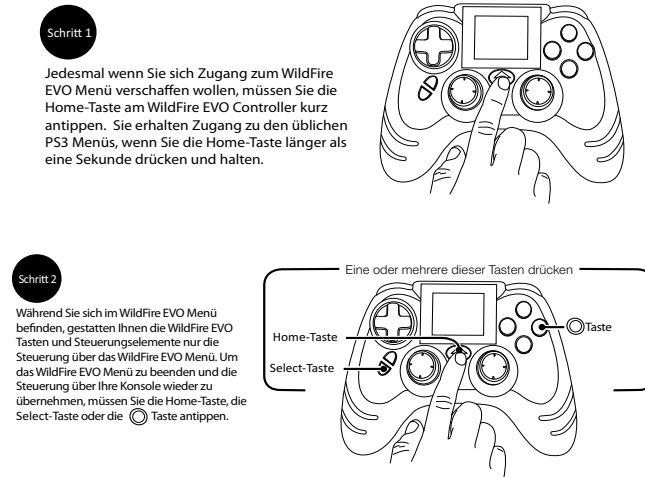
Den Controller paaren

Ehe Sie das WildFire EVO zum ersten Mal benutzen, muss es mit Ihrer PS3 Konsole "gepaart" werden. Folgen Sie dazu bitte diesen Schritten:



9

WildFire EVO Menü



Technischer Support und Kundendienst

Ehe Sie Kontakt mit Datels Kundendienst aufnehmen, stellen Sie bitte sicher, dass Sie die Informationen in dieser Anleitung gelesen und verstanden haben.

Stellen Sie bitte sicher, dass Sie Informationen hinsichtlich Bezugsquelle und Kaufdatum des Produkts zur Hand haben.

DATEL CUSTOMER SERVICES EUROPE:

ATTN: Customers Services, Datel Ltd
Stafford Road, Stone,
STAFFS.
ST15 0DG
GROSSBRITANNIEN

Email: support@datel.co.uk

Web: <http://uk.codejunkies.com/support>

10

11